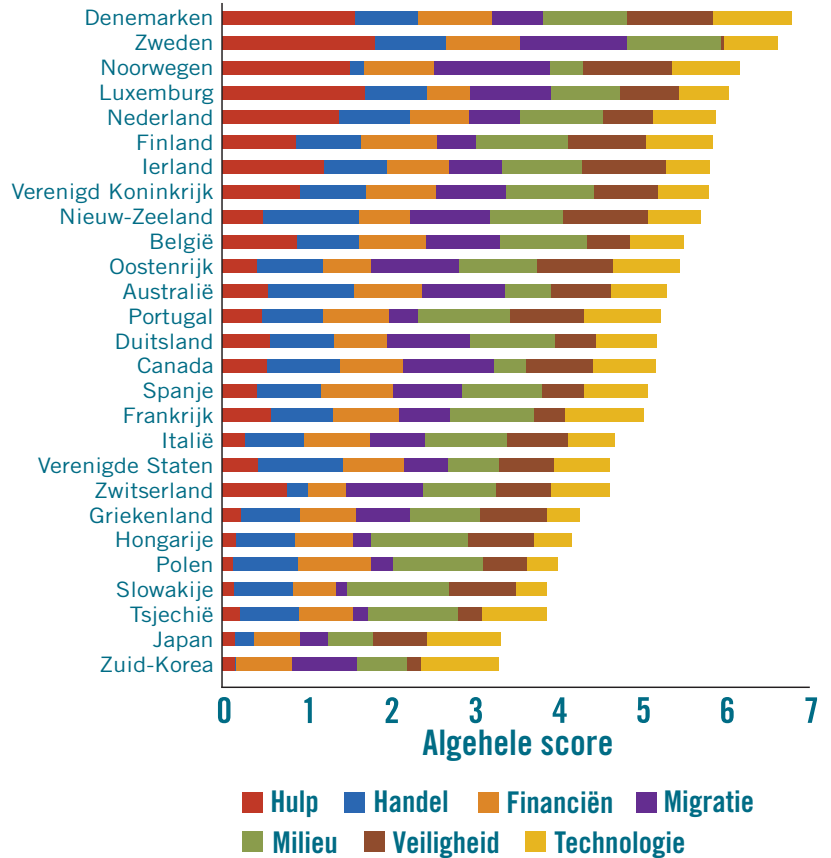


# België

De Commitment to Development Index (CDI) rangschikt 27 van 's werelds rijkste landen op basis van hun inzet voor een beleid dat ten goede komt aan arme landen. De CDI kijkt verder dan de standaardvergelijkingen tussen de geboden buitenlandse hulp en meet het nationale beleid op zeven gebieden die voor ontwikkelingslanden van belang zijn: hulp, handel, financiën, migratie, milieu, veiligheid en technologie. In dit verslag wordt een analyse gegeven van de CDI-prestaties van België over 2013. Zie voor meer informatie: [cgdev.org/cdi](http://cgdev.org/cdi).

## Commitment to Development Index 2013



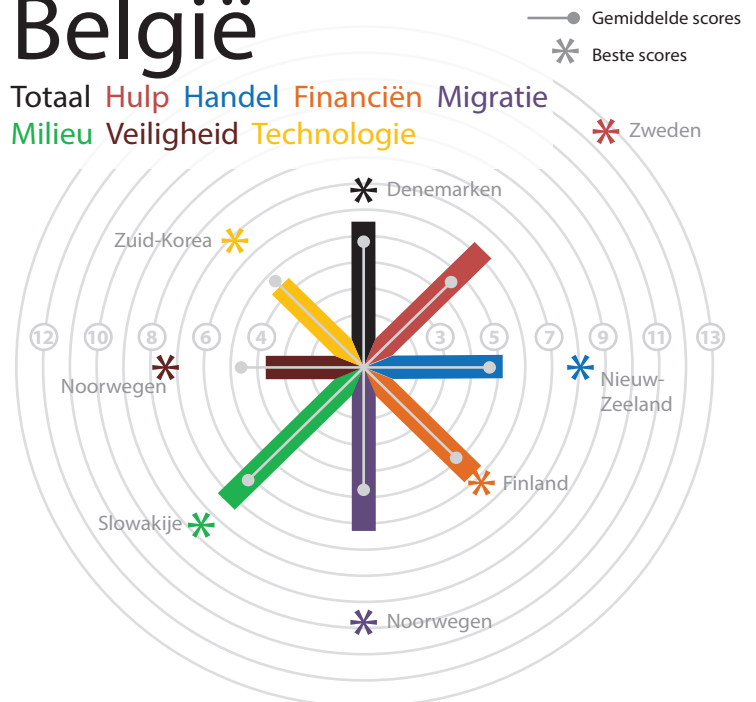
## CDI-prestaties België – 2013

- Algemene rangschikking 2013: 10
- Totaalscore 2013: 5,5
- Verandering sinds 2003: 0,5  
(aan de hand van rekenmethode 2013)

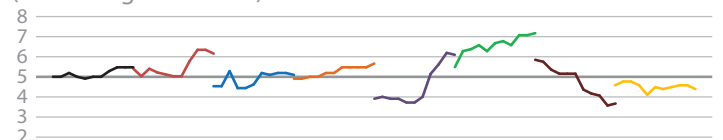
In 2013 is België 10<sup>de</sup> in de algemene rangschikking. België heeft pluspunten verdiend voor een hoog aandeel in de hulp, lage productie van fossiele brandstoffen en deelname aan internationale veiligheidsverdragen. Negatieve factoren voor de algemene score van België zijn vooral het klein aantal buitenlandse studenten uit ontwikkelingslanden, de hoge landbouwsubsidies, de vele documenten die voor invoer nodig zijn, en de wapenuitvoer naar arme landen en ondemocratische regimes.

## België

Totaal Hulp Handel Financiën Migratie  
Milieu Veiligheid Technologie



De verandering van België gedurende de periode, 2003-2013  
(5 = 2012 gemiddelde)



## Hulp

De kwaliteit van hulp is net zo belangrijk als de kwantiteit ervan. Daarom meet de CDI het brutobedrag van de hulp als een onderdeel van het bbp, gecorrigeerd op diverse kwaliteitsfactoren: aftrek van rente en schuldaflossing; strafpunten voor 'gekoppelde' hulp, waarbij de ontvanger de hulp alleen aan goederen en diensten van de schenker mag besteden; hulp aan arme, maar relatief goed bestuurde ontvangers wordt beloond, maar strafpunten worden gegeven als regeringen van arme landen worden overstelpt met veel kleine projecten.

- **Score: 6,2**
- **Rangschikking: 8**

### Sterke Punten

- Hoog nettovolume van hulp als deel van de economie (0,51%; rangschikking: 8)
- Weinig gekoppelde of gedeeltelijk gekoppelde hulp (2,72%; rangschikking: 8)
- Grote bedragen aan privéscheningen voor liefdadigheidsdoelen dankzij fiscaal beleid (0,02% van het bbp; rangschikking: 4)

### Zwakke Punten

- Staat projectproliferatie toe; gemiddelde omvang van projecten is klein (rangschikking: 16)

## Handel

Internationale handel is al eeuwenlang een drijvende kracht voor economische ontwikkeling. De CDI meet de handelsbarrières in rijke landen ten opzichte van de uitvoer vanuit ontwikkelingslanden. Daarnaast worden ook strafpunten gegeven voor dure invoerprocessen en beperkingen op het kopen van diensten van buitenlanders.

- **Score: 5,1**
- **Rangschikking: 18**

### Sterke Punten

- Als lidstaat van de Europese Unie legt België lage landbouwrechten en invoerrechten op tarwe, zuivelproducten, bepaalde vleesproducten, textiel en kleding op

### Zwakke Punten

- Als lidstaat van de Europese Unie legt België hoge invoerrechten op rijst, suiker en rundvlees op
- Hoge landbouwsubsidies (tegenwaarde van 15,9% invoerrechten op de waarde van de invoer; rangschikking: 21)
- Veel beperkingen op de invoer van diensten (STRI-score [index van handelsbeperkingen op diensten van de Wereldbank]: 22,3; rangschikking: 19)
- Kosten voor invoer in containers zijn relatief hoog (\$ 1230 per container; rangschikking: 22)

## Financiën

Investeringen door rijke landen in armere landen kunnen resulteren in overdracht van technologieën, versterking van management en het creëren van banen. Daarentegen kan een beleid dat financiële geheimhouding toestaat voor bedrijven en banken, onwettige activiteiten en de kapitaalstroom naar het buitenland vergemakkelijken. De CDI belooft een beleid dat gezonde investeringen in ontwikkelingslanden ondersteunt en transparante financiële transacties in het binnenland bevordert.

- **Score: 5,7**
- **Rangschikking: 9**

### Sterke Punten

- Verzekeringsagentschap voor politiek risico biedt ruime dekking en licht mogelijke projecten door op schending van de mensenrechten, arbeids- en milieuwetten
- Actieve deelname aan en leidersrol in initiatieven voor een transparante mijnsector, zoals Extractive Industries Transparency Initiative (EITI) en Kimberley Initiative inzake bloeddiamanten
- Strenge vervolging van betalers van steekpenningen in het binnenland
- Sterke steun voor het opsporen van omkoping en corruptie

### Zwakke Punten

- Biedt geen hulp aan bedrijven die investeringsmogelijkheden in ontwikkelingslanden zoeken (rangschikking: 24)

## Migratie

Uitwijking van mensen van arme naar rijke landen biedt ongeschoolde immigranten kans op werk, inkomen en kennis. Dit verhoogt de hoeveelheid geld die in het buitenland werkende migranten naar huis kunnen zenden, en is bevorderlijk voor de overdracht van vaardigheden wanneer de migranten terugkeren.

- **Score: 6,2**
- **Rangschikking: 10**

### Sterke Punten

- Draagt groot percentage van de last van vluchtelingen tijdens een humanitaire crisis (rangschikking: 7)

### Zwakke Punten

- Weinig buitenlandse studenten uit ontwikkelingslanden (30,8%; rangschikking: 24)

# Milieu

Rijke landen verbruiken een onevenredig groot deel van de schaarse hulpbronnen en arme landen zijn het kwetsbaarst voor de opwarming van de aarde en de verslechtering van het milieu. Daarom meet de CDI de weerslag van het beleid op het wereldklimaat, de visserij en biodiversiteit.

■ **Score: 7,2**

■ **Rangschikking: 9**

## Sterke Punten

- Geen productie van fossiele brandstoffen per hoofd (tegenwaarde van 0 ton kooldioxide; rangschikking: 1)
- In de afgelopen tien jaar was de stijging van het bbp groter dan de stijging van de uitstoot van broeikasgassen (gemiddelde jaarlijkse toename in broeikasgassen/ bbp: -3,34%; rangschikking: 10)

## Zwakke Punten

- Hoge uitstoot van broeikasgassen per hoofd (tegenwaarde van 11,4 ton kooldioxide; rangschikking: 18)
- Slechte naleving van de vereisten voor verplichte melding bepaald in multilaterale milieuovereenkomsten gerelateerd aan biodiversiteit (rangschikking: 16)

# Veiligheid

Aangezien veiligheid een eerste vereiste is voor ontwikkeling, belooft de CDI bijdragen aan internationale vredesoperaties en krachtige humanitaire interventies, militaire bescherming van internationale zeeroutes en deelname aan internationale veiligheidsverdragen. De index bestraft de uitvoer van wapens naar arme landen en ondemocratische regeringen.

■ **Score: 3,7**

■ **Rangschikking: 20**

## Sterke Punten

- Neemt deel aan grote internationale veiligheidsverdragen en -regimes
- Relatief grote bijdrage aan het budget van de VN-vredesmacht (rangschikking als percentage van het bbp: 8)

## Zwakke Punten

- Lage personele bijdragen aan internationale vredesoperaties en humanitaire interventies in de afgelopen tien jaar (rangschikking als percentage van het bbp: 19)
- Hoog niveau van wapenuitvoer naar arme en ondemocratische regeringen (rangschikking als percentage van het bbp: 29)

# Technologie

Rijke landen dragen bij aan ontwikkeling via het ontwerpen en verspreiden van nieuwe technologieën. De CDI neemt dit in het cijfer op door de overheidssteun voor onderzoek en ontwikkeling te meten en door strafpunten te geven voor strenge wetgeving op het gebied van intellectuele eigendomsrechten die de verspreiding van nieuwe technologieën naar arme landen tegengaan.

■ **Score: 4,4**

■ **Rangschikking: 18**

## Sterke Punten

- Biedt ontheffingen voor octrooien voor onderzoeksdoeleinden

## Zwakke Punten

- Staat octrooien op plant- en diervariëteiten toe
- Stimuleert de uitbreiding van intellectuele eigendomsrechten in bilaterale handelsverdragen (TRIPS-plus-bepalingen) die de stroom van vernieuwingen naar ontwikkelingslanden beperken
- Biedt met octrooien vergelijkbare eigendomsrechten aan ontwikkelaars van gegevenscompilaties, waaronder compilaties die zijn samengesteld uit gegevens uit het publieke domein

## Voor meer informatie

Op [cgdev.org/cdi](http://cgdev.org/cdi) vindt u de volledige uitgave van 2013 van de *Commitment to Development Index*. U kunt er gebruikmaken van ons interactieve grafische programma om de cijfers nader te onderzoeken, andere publicaties en achtergrondpapers te bekijken en dieper in te gaan op de CDI-methode door het downloaden van onze gegevens en code.

## Toezegging tot ontwikkelingsrangschikking, 2013

Totaal	Land	Hulp	Handel	Financiën	Migratie	Milieu	Veiligheid	Technologie	Verandering 2012-2013
1	Denemarken	3	12	2	18	12	2	2	0
2	Zweden	1	6	2	2	3	27	17	0
3	Noorwegen	4	26	7	1	26	1	6	0
4	Luxemburg	2	15	25	7	21	15	21	0
5	Nederland	5	5	16	19	13	19	12	0
5	Finland	9	8	1	21	4	5	7	1
7	Ierland	6	14	14	16	15	4	23	2
7	Verenigd Koninkrijk	7	7	6	11	8	12	20	-1
9	Nieuw-Zeeland	15	1	22	8	19	3	19	-3
10	België	8	18	9	10	9	20	18	4
10	Oostenrijk	18	10	23	4	17	6	8	0
12	Australië	13	2	8	6	24	14	16	-2
13	Portugal	16	17	10	22	5	7	4	-1
13	Duitsland	12	11	21	5	10	22	13	4
13	Canada	14	4	13	3	27	9	11	1
16	Spanje	19	13	4	12	16	23	9	-4
17	Frankrijk	11	16	10	17	11	24	3	-1
18	Italië	20	20	12	14	14	13	22	0
19	Verenigde Staten	17	3	15	20	23	17	15	1
19	Zwitserland	10	24	27	9	18	16	14	0
21	Griekenland	21	23	19	15	20	8	25	0
22	Hongarije	24	19	18	25	2	11	24	0
23	Polen	27	9	5	24	6	21	27	0
24	Slowakije	26	22	25	27	1	10	26	1
24	Tsjechië	22	21	20	26	7	25	10	0
26	Japan	25	25	24	23	25	18	5	0
26	Zuid-Korea	23	27	17	13	22	26	1	1

☐ = eerste derde deel    ☐ = middelste derde deel    ☐ = laatste derde deel

In deze tabel zijn de rangschikking van de 27 landen binnen de CDI en hun scores op zeven beleidsgebieden weergegeven. In de laatste kolom staat de verandering in de totaalscore van elk land sinds 2012 (aan de hand van de 2013-methode).

### De CDI

De Commitment to Development Index wordt sinds 2003 jaarlijks berekend en samengesteld door het Center for Global Development (CGD), een onafhankelijke denktank die werkt aan de daling van armoede en ongelijkheid wereldwijd op basis van nauwgezet onderzoek en actieve betrokkenheid bij de beleidsmakers. CGD-directeur voor Europa en senior fellow Owen Barder geeft leiding bij de index en bouwt voort op het werk dat CGD senior fellow emeritus David Roodman in het verleden heeft verricht. Petra Krylova is CDI-coördinator. Medewerkers waren William R. Cline voor handel, Theodore H. Moran en Petr Janský voor financiën, Jeanne Batalova, Kimberly A. Hamilton en Elizabeth Grieco voor migratie, Amy Cassara en Daniel Prager voor milieu, Michael E. O'Hanlon, Adriana Lins de Albuquerque, Mark Stoker en Jason Alderwick voor veiligheid en Keith Maskus en Walter Park voor technologie. De index wordt ondersteund door het CDI Consortium

### Center for Global Development

Onafhankelijk onderzoek en praktische ideeën voor welvaart over de hele wereld

[www.cgdev.org](http://www.cgdev.org)

1800 Massachusetts Ave., NW • Washington DC 20036, USA

Tel.: +1.202.416.4000 • Fax: +1.202.416.4050

London: c/o BMGF, 80-100 Victoria Street, London, SW1E 5JL, UK

