



# España

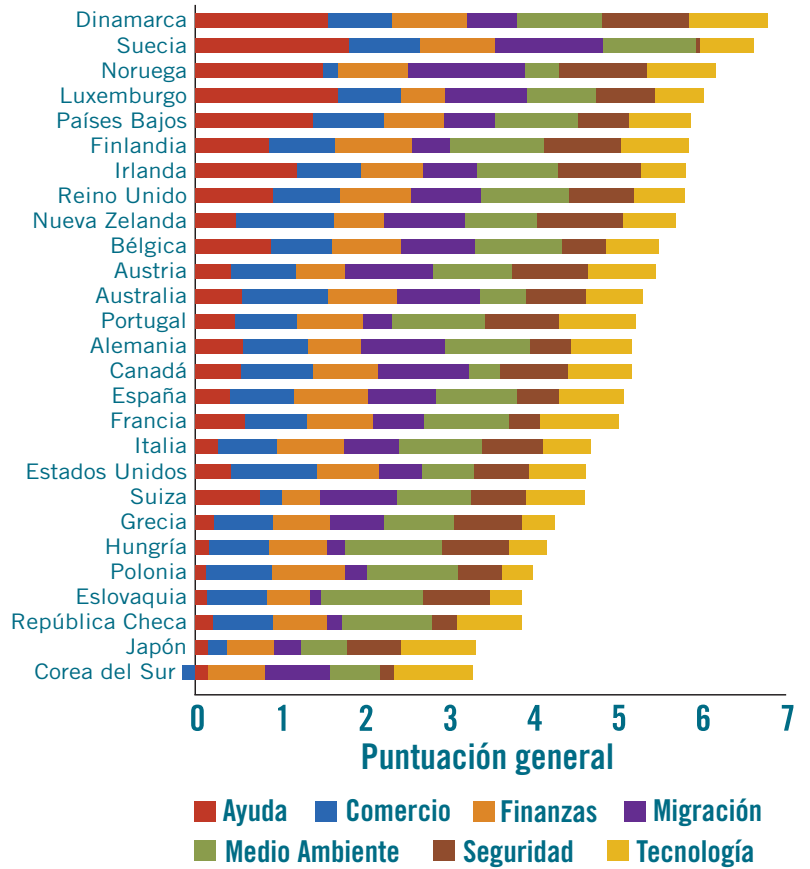
El CDI otorga una puntuación a 27 de los países más ricos del mundo en función de su dedicación a políticas que benefician a países pobres. Más allá de las comparaciones estándar de flujos de ayuda externa, el CDI mide las políticas nacionales en siete ámbitos que son importantes para los países en desarrollo: ayuda, comercio, finanzas, migración, medio ambiente, seguridad y tecnología. En este informe se analiza el desempeño de España en el CDI del año 2013. Si desea obtener más información, visite [cgdev.org/cdi](http://cgdev.org/cdi).

## Desempeño de España en el CDI de 2013

- Puesto general en 2013: 16
  - Puntuación general en 2013: 5,1
  - Cambio desde 2003: 0,0
- (utilizando la metodología de 2013)

España ocupa el 16º puesto en 2013. España es recompensada por las políticas que fomentan la inversión en países pobres y la transparencia financiera. También ocupa un puesto por encima de la media por fomentar la innovación tecnológica nacional y la difusión de los avances tecnológicos en el extranjero. No obstante, la puntuación de España disminuye por sus pobres prácticas como donante, pues se encarga de una proporción muy pequeña de los refugiados durante emergencias humanitarias, elevados subsidios a la pesca y realiza pequeñas contribuciones económicas y de personal a operaciones de seguridad sancionadas internacionalmente.

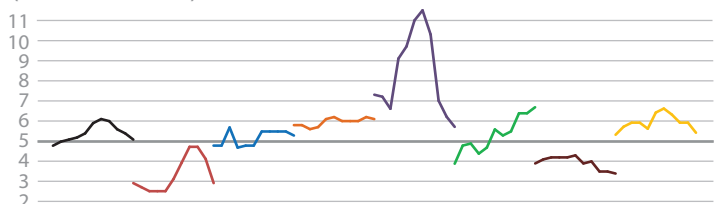
## Índice de Compromiso con el Desarrollo 2013



## España



Cambio de España con el transcurso del tiempo, 2003-2013 (media 5 = 2012)



## Ayuda

La calidad de la ayuda es igual de importante que la cantidad, de modo que el CDI mide la ayuda en importe bruto como una parte del PIB ajustado en función de varios factores de calidad: deduce el servicio de la deuda, penaliza la ayuda “condicionada” que obliga a los destinatarios de la cooperación a usar sólo servicios y mercancías producidos por los donantes, recompensa la cooperación ofrecida a destinatarios pobres y relativamente bien gobernados y penaliza la sobrecarga a los gobiernos pobres con muchos proyectos de poca envergadura.

■ **Puntuación: 2,9**

■ **Puesto: 19**

### Puntos débiles

- Una pequeña parte de la ayuda es para receptores pobres y mejor gobernados (puesto de selectividad: 21)
- Permite la proliferación de proyectos; el tamaño promedio de cada proyecto es pequeño (puesto: 23)
- No reporta donaciones caritativas privadas

## Comercio

El comercio internacional ha sido un motor importante del desarrollo comercial durante siglos. El CDI mide las barreras que imponen los países ricos a las exportaciones procedentes de países en desarrollo. También penaliza costosos procesos de importación y restricciones contra los servicios de compras de extranjeros.

■ **Puntuación: 5,3**

■ **Puesto: 13**

### Puntos fuertes

- Como estado miembro de la Unión Europea, España impone tarifas bajas sobre productos agrícolas entre los que se incluyen el trigo, los lácteos, algunas carnes, textiles y ropa
- Pocas limitaciones sobre la importación de servicios (puntuación del Índice de restricciones al comercio de servicios: 14,5; puesto: 6)

### Puntos débiles

- Como estado miembro de la Unión Europea, España impone tarifas elevadas sobre el arroz, el azúcar y la ternera
- Altos subsidios agrícolas (equivalentes a un arancel del 15,7% del valor de las importaciones; puesto: 20)
- Muchos días para importar un contenedor de transporte (6 días; puesto: 21)
- Coste relativamente alto para importar un contenedor de transporte (1.221 dólares por contenedor; puesto: 21)

## Finanzas

La inversión de los países ricos en países más pobres puede transferir tecnologías, mejorar la administración de las empresas y crear puestos de trabajo. A la inversa, las políticas que permiten el secreto financiero de empresas y bancos pueden facilitar flujos financieros y actividades ilegales en el extranjero. El CDI recompensa políticas que respaldan una inversión saludable en los países en desarrollo y fomentan la transparencia en las transacciones financieras nacionales.

■ **Puntuación: 6,1**

■ **Puesto: 4**

### Puntos fuertes

- Participación activa y liderazgo en iniciativas de transparencia de las industrias extractivas como la Iniciativa para la Transparencia De Las Industrias Extractivas (ITIE) y el Proceso Kimberley en diamantes de sangre
- Ofrece asistencia a las empresas que buscan oportunidades de inversión en los países en desarrollo
- Obtiene una puntuación por encima de la media en el Índice de secreto financiero en cuanto a reglamentos para promover transacciones financieras transparentes dentro de su jurisdicción (puesto: 1)

### Puntos débiles

- Una agencia de seguros de riesgos políticos impone pruebas de interés económico nacional inapropiado en los proyectos de inversión
- Negligencia en la identificación de sobornos y prácticas corruptas

## Migración

El desplazamiento de personas de países pobres a países ricos proporciona trabajo, ingresos y conocimiento a inmigrantes poco cualificados. Esto supone un aumento del flujo de dinero que envían los inmigrantes a su país de origen y la transferencia de habilidades cuando éstos vuelven a sus países.

■ **Puntuación: 5,7**

■ **Puesto: 12**

### Puntos fuertes

- Un gran número de inmigrantes de países en desarrollo llega a España (puesto por cuota de población: 7)
- Proporción grande de estudiantes extranjeros en países en desarrollo (75,8%; puesto: 10)

### Puntos débiles

- Asume una proporción muy pequeña de los refugiados durante crisis humanitarias (puesto: 24)

# Medio ambiente

Los países ricos utilizan una cantidad desproporcionada de recursos escasos del planeta y los países pobres son más vulnerables al calentamiento global y al deterioro ecológico. De modo que el CDI mide el impacto de las políticas en el clima global, la pesca y la biodiversidad.

■ **Puntuación: 6,7**

■ **Puesto: 16**

## Puntos fuertes

- Baja proporción de emisión de gases de efecto invernadero per cápita (7,1 toneladas de equivalentes de dióxido de carbono; puesto: 7)
- Cumplimiento relativamente bueno con los requisitos de presentación de informes obligatorios bajo acuerdos medioambientales multilaterales relacionados con la biodiversidad (puesto: 13)

## Puntos débiles

- Subsidios de pesca elevados (puesto: 23)
- Impuestos bajos sobre la gasolina (\$0,98 por litro; puesto: 16)

# Seguridad

Puesto que la seguridad es un requisito para el desarrollo, el CDI recompensa las contribuciones a intervenciones humanitarias y de mantenimiento de la paz sancionadas internacionalmente, la protección militar de rutas marítimas globales y la participación en tratados de seguridad internacionales. También penaliza la exportación de armas a gobiernos pobres y no democráticos.

■ **Puntuación: 3,4**

■ **Puesto: 23**

## Puntos fuertes

- Sitúa la flota militar para proteger las rutas marítimas cruciales en el comercio internacional (puesto: 7)
- Participa en los principales regímenes y tratados de seguridad internacionales

## Puntos débiles

- Bajas contribuciones de personal a intervenciones humanitarias y de mantenimiento de la paz sancionadas internacionalmente en el transcurso de la última década (puesto según la participación sobre el PIB: 23)
- Alto nivel de exportación de armas a gobiernos no democráticos y pobres (puesto según la participación sobre el PIB: 19)

# Tecnología

Los países ricos contribuyen al desarrollo mediante la creación y divulgación de nuevas tecnologías. El CDI toma en cuenta este factor midiendo el apoyo del gobierno a la investigación y desarrollo (I+D) y penalizando a los regímenes con derechos de propiedad intelectual muy estrictos, que limitan la divulgación de nuevas tecnologías a países pobres.

■ **Puntuación: 5,4**

■ **Puesto: 9**

## Puntos fuertes

- Elevada tasa de subsidio fiscal a las empresas para I+D (puesto: 2)
- Se revocan las patentes no utilizadas
- Aplica excepciones de patentes con fines de investigación

## Puntos débiles

- Permite patentes de variedades de plantas y animales
- Fomenta la ampliación de los derechos de propiedad intelectual en tratados comerciales bilaterales (medidas "TRIPS Plus") que restringen el flujo de las innovaciones hacia los países en desarrollo
- Ofrece derechos de propiedad equivalentes a las patentes para los creadores de compilaciones de datos, incluyendo las obtenidas de datos del dominio público

## Para más información

Visite [cgdev.org/cdi](http://cgdev.org/cdi) para obtener la edición completa de 2013 del Índice de Compromiso con el Desarrollo. Ahí podrá explorar los datos con nuestra herramienta de gráficos interactivos, ver publicaciones adicionales y documentos de información, y profundizar aún más en la metodología del CDI descargando nuestros datos y códigos.

## Clasificaciones de compromiso con el desarrollo, 2013

General	País	Ayuda	Comercio	Finanzas	Migración	Medio Ambiente	Seguridad	Tecnología	Cambio 2012-2013
1	Dinamarca	3	12	2	18	12	2	2	0
2	Suecia	1	6	2	2	3	27	17	0
3	Noruega	4	26	7	1	26	1	6	0
4	Luxemburgo	2	15	25	7	21	15	21	0
5	Países Bajos	5	5	16	19	13	19	12	1
5	Finlandia	9	8	1	21	4	5	7	0
7	Irlanda	6	14	14	16	15	4	23	2
7	Reino Unido	7	7	6	11	8	12	20	-1
9	Nueva Zelanda	15	1	22	8	19	3	19	-3
10	Bélgica	8	18	9	10	9	20	18	0
10	Austria	18	10	23	4	17	6	8	4
12	Australia	13	2	8	6	24	14	16	-2
13	Portugal	16	17	10	22	5	7	4	1
13	Alemania	12	11	21	5	10	22	13	4
13	Canadá	14	4	13	3	27	9	11	-1
16	España	19	13	4	12	16	23	9	-4
17	Francia	11	16	10	17	11	24	3	-1
18	Italia	20	20	12	14	14	13	22	0
19	Estados Unidos	17	3	15	20	23	17	15	0
19	Suiza	10	24	27	9	18	16	14	1
21	Grecia	21	23	19	15	20	8	25	0
22	Hungría	24	19	18	25	2	11	24	0
23	Polonia	27	9	5	24	6	21	27	0
24	Eslovaquia	26	22	25	27	1	10	26	0
24	República Checa	22	21	20	26	7	25	10	1
26	Japón	25	25	24	23	25	18	5	0
26	Corea del Sur	23	27	17	13	22	26	1	1

= tercio superior
  = tercio medio
  = tercio inferior

En la tabla de más arriba se enumeran las clasificaciones de los 27 países que evalúa el CDI en siete ámbitos de políticas. En la última columna se muestra el cambio en la puntuación general de cada país desde 2012 (utilizando la metodología del año 2013).

### Acerca del CDI

El Centro para el Desarrollo Global (CGD, *Center for Global Development*) ha compilado el Índice de Compromiso con el Desarrollo cada año desde 2003. Se trata de un centro de investigación independiente que trabaja para reducir la pobreza y las desigualdades en el mundo mediante una investigación rigurosa y una participación activa en la comunidad de desarrollo de políticas. El investigador principal y director del CGD Europa Owen Barder dirige el Índice, desarrollado sobre la base del trabajo anterior realizado por el investigador principal emérito del CGD, David Roodman. Petra Krylova es la coordinadora del CDI. Entre los colaboradores cabe mencionar a William R. Cline en comercio; Theodore H. Moran y Petr Janský en finanzas; Jeanne Batalova, Kimberly A. Hamilton y Elizabeth Grieco en migración; Amy Cassara y Daniel Prager en medio ambiente; Michael E. O'Hanlon, Adriana Lins de Albuquerque, Mark Stoker y Jason Alderwick en seguridad, y por último, Keith Maskus y Walter Park en tecnología. El Índice está respaldado por el Consorcio del CDI.

### Center for Global Development

Investigación independiente e ideas prácticas para alcanzar la prosperidad mundial

[www.cgdev.org](http://www.cgdev.org)

1800 Massachusetts Ave., NW • Washington DC 20036, USA

Tel: 202.416.4000 • Fax: 202.416.4050

London: c/o BMGF, 80-100 Victoria Street, London, SW1E 5JL, UK

